



**PAP**  
since 1989  
Team

## **THOR80** MANUAL USUARIO PARAMOTOR

*Gracias por adquirir un paramotor PAP y confiar en nuestra experiencia. Esta aeronave os permitirá acceder de una forma muy simple a un tipo de vuelo doméstico similar al de vuestros sueños infantiles. Este manual es un resumen de recomendaciones básicas sobre su manejo. Disfrutad de vuestro paramotor respetando siempre las normas de vuelo.*

# 1

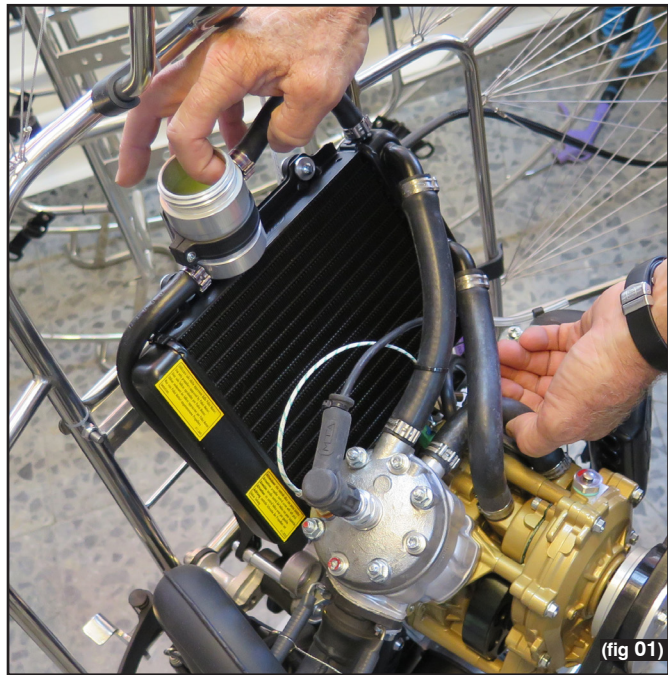
## INSTRUCCIONES AL RECIBIR EL PARAMOTOR THOR80

Al recibir vuestro Paramotor con motor THOR80 tendréis que volver a fijar la pequeña botella de agua sobre su soporte correspondiente.

Si el motor se ha mandado en avión lo recibiréis sin líquido de refrigeración y se tendrá que rellenar con líquido para radiador de aluminio que encontrareis en gasolineras o cualquier tienda de motos.

La cantidad es 500ml. aproximadamente.

Habrà que llenar hasta que llegue a la mitad del pequeño depósito que se encuentra encima del radiador. Mientras llenamos debemos ir sacando el aire que queda en el circuito tapando el orificio alto del pequeño depósito a la vez que se presiona el tubo que une la bomba al cilindro (fig.1). Esta operación se tendrá que repetir varias veces durante el llenado hasta estar seguro que no queda nada de aire en el circuito.



(fig 01)

# 2

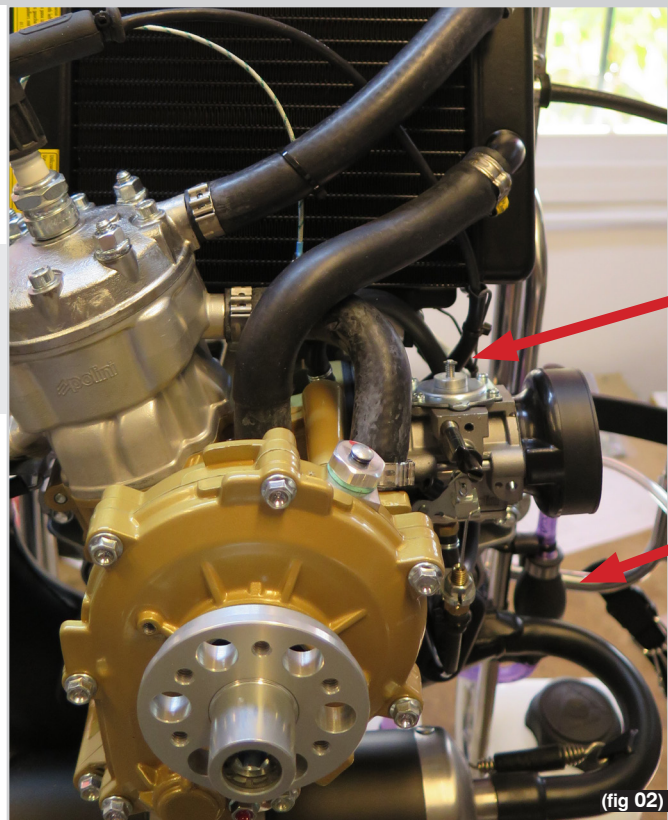
## ARRANQUE DEL MOTOR

Si el circuito de gasolina esta vacio lo notaremos enseguida porque la perilla (fig.2) apenas ofrecerà resistencia y por lo tanto tendremos que bombear hasta notar que sube la gasolina y se endurece. Si prestamos atención podremos oír cuando llega la gasolina hasta el carburador y por tanto cuando se ha llenado el circuito.

### 2.1 ARRANQUE EN FRIO CON EL CIRCUITO DE GASOLINA LLENO:

Una vez comprobado que está lleno pulsamos el cebador del carburador (1) y mientras lo mantenemos pulsado actuaremos sobre la perilla (2) presionándola apenas unos milímetros que supondrán el desplazamiento de combustible necesario para llenar el carburador.

Si cebamos el motor demasiado, este se ahogará por el exceso de gasolina y nos costará arrancarlo teniendo que dar varios tirones hasta que arranque. Puede ser necesario dar gas a fondo durante el primer tirón de la cuerda de arranque utilizando el sistema de seguridad que tenemos en las fundas de las hélices.



(fig 02)

### 2.2 ARRANQUE EN CALIENTE:

No es necesaria NINGUNA acción sobre la alimentación de combustible

No es necesario dar gas.



Antes de arrancar, comprobad que el cable de gas no esté bloqueado. Para esto, unas cuantas acciones de gas son suficientes.

Cuando se arranca acelerando es muy importante soltar el gas antes de que el motor comience a subir de RPM, y con ello a empujar hacia vuestro lado. Recordad usar la Cinta de Seguridad para bloquear la hélice si vuestro Paramotor tiene embrague.

## 2.3 TECNICA DE ARRANQUE CON FLASH STARTER.

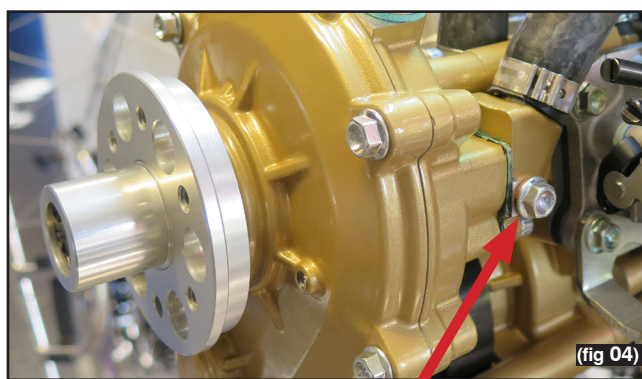
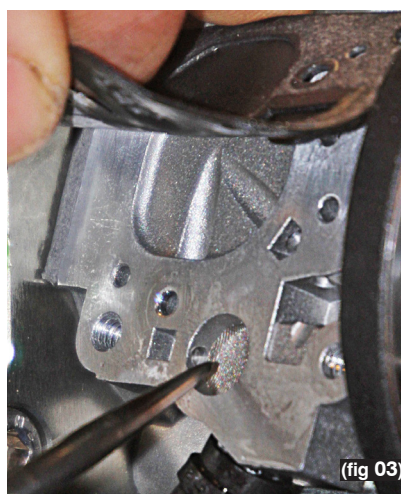
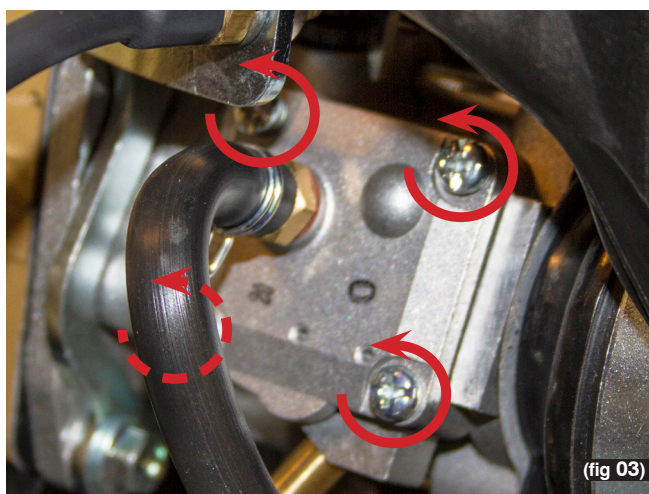
Estos arranques son algo más frágiles que los convencionales si no se usan correctamente. El tirón en seco está absolutamente prohibido y el movimiento es sólo un estiramiento del brazo que hay que realizar en dos tiempos.

Tirar suavemente de la cuerda hasta llevar el pistón a su punto de compresión, dejar volver la cuerda hacia atrás y enseguida tirar de la cuerda desenrollándola lo máximo posible. Puede ser necesario repetir esos dos movimientos varias veces hasta que arranque el motor.

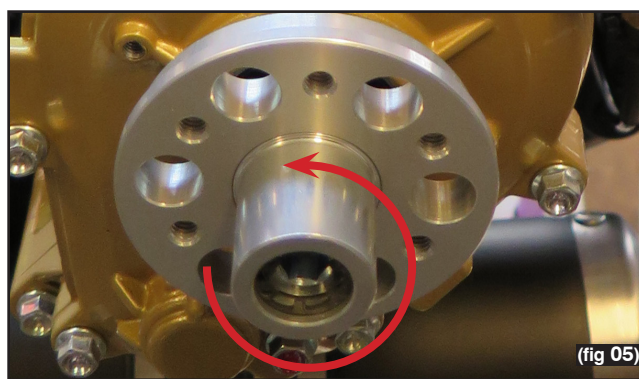
## 3 CARBURADOR WALBRO:

Regulación del tornillo de baja es de entre 25 y 30 min.

Podéis comprobar que no se ve ningún filtro en el circuito de gasolina ya que el mismo peso del depósito de gasolina incorpora un filtro de material 'porex'. Este filtro evita que se creen burbujas dentro del circuito y no deja pasar la humedad ni suciedad al carburador. No obstante, aconsejamos a las 10 horas de uso comprobar el estado del filtro interior del carburador Walbro 24 (fig.3)



TORNILLO DE VACIADO DEL LÍQUIDO DE REFRIGERACIÓN (fig.4)



TORNILLO CENTAL DEL SOPORTE DE LA HELICE CON APRIETE ANTIHORARIO. (fig.5)

BUJIA: CHAMPION RN2C



### Ver manual Polini Thor 130

Para tener información sobre el rodaje del motor, combustible recomendado, aceite reductora, mantenimiento, garantía, etc.