



THOR202 MANUAL USUARIO **PARAMOTOR**

Gracias por adquirir un paramotor PAP y confiar en nuestra experiencia. Esta aeronave os permitirá acceder de una forma muy simple a un tipo de vuelo doméstico similar al de vuestros sueños infantiles. Este manual es un resumen de recomendaciones básicas sobre su manejo. Disfrutad de vuestro paramotor respetando siempre las normas de vuelo.

INSTRUCCIONES AL RECIBIR EL PARAMOTOR THOR202

Al recibir el Paramotor PAP con el motor THOR250 habrá que volver a instalar el radiador de agua. Se trata de volver a ponerlo en su soporte y apretar la tuerca de 6mm. (fig 1).

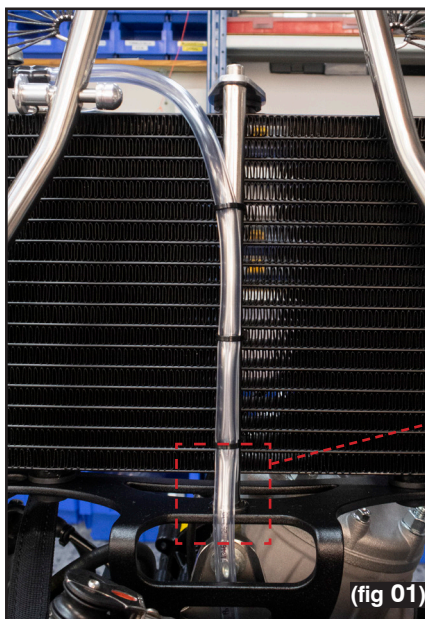
Después habrá que conectar el tubo más largo a la bomba de agua (fig 2) y a continuación el otro tubo a la parte superior de la culata (fig 3). Poner atención en no perder ni dañar la junta tórica (fig 4).

Una vez que todo se haya conectado habrá que rellenar el circuito con líquido para radiador de aluminio que encontrareis en gasolineras o cualquier tienda de motos.

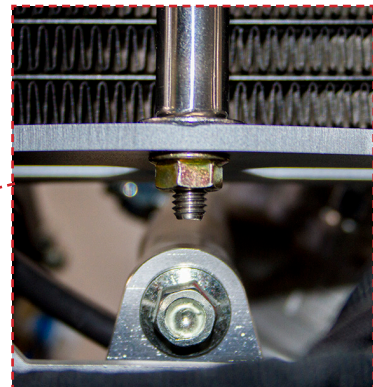
Verter el líquido en el bote situado arriba del radiador (fig 5). La cantidad es de 0,8 L. aproximadamente.

Tendrás que rellenarlos hasta 2cm de la parte gris del aluminio, 4cm del tope (fig05)

Es recomendable volver a comprobar dicho nivel después de arrancar el motor.



(fig 01)



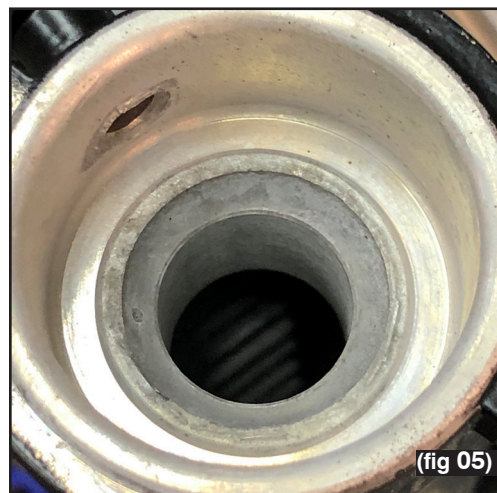
(fig 02)



(fig 04)



(fig 03)



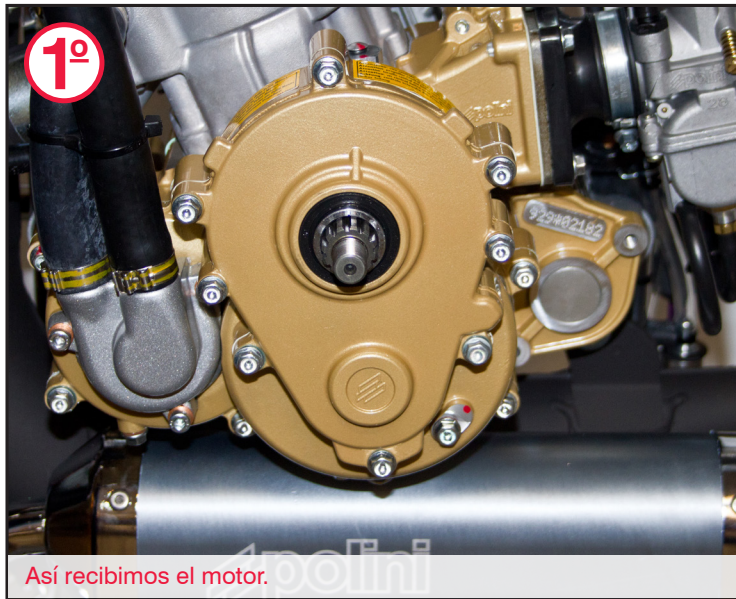
(fig 05)



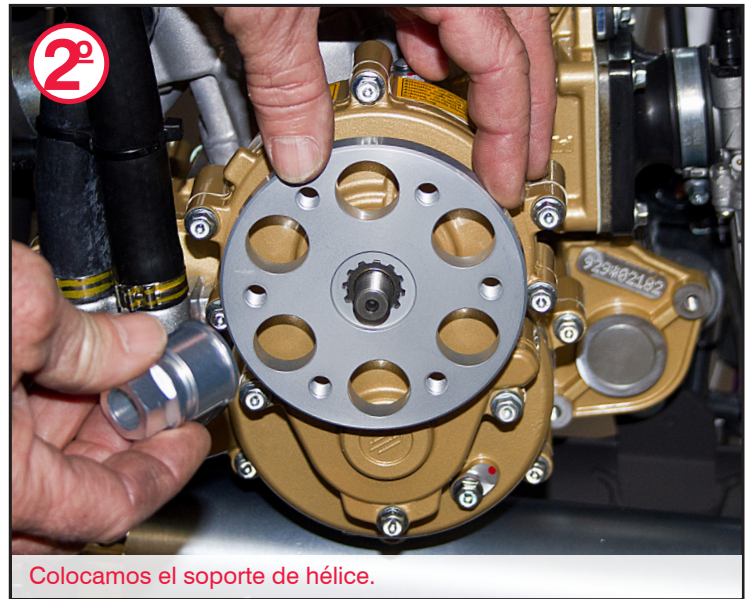
(fig 06)



NO OLVIDES MONTAR LA CINTA DE SEGURAD DEL AIRBOX A LA PLACA DE SOPORTE DE MOTOR (fig 6)



Así recibimos el motor.



Colocamos el soporte de hélice.



Colocamos la tuerca central del soporte de hélice.



Colocamos los 6 tornillos sin apretarlos.



Dejamos los tornillos sueltos para el siguiente paso.



Usamos una llave de tubo acodada de 19 mm. que es el único tipo de llave que te permite apretar con fuerza sin dañar la tuerca central.



Apretar en **sentido *antihorario** mientras sujetamos la hélice con la otra mano.



Apretar los 6 tornillos de la hélice de carbono a 0,8 Kgm (8 Nm).



Listo para volar. Es normal que quede una pequeña holgura que no llega al milímetro.



Número de serie de los motores Polini

THOR202

- El apriete será en **sentido horario** para los motores comprendidos entre el número de serie 783 y 1591.
- El apriete será en **sentido antihorario** para los motores a partir del número de serie 1592.

THOR250

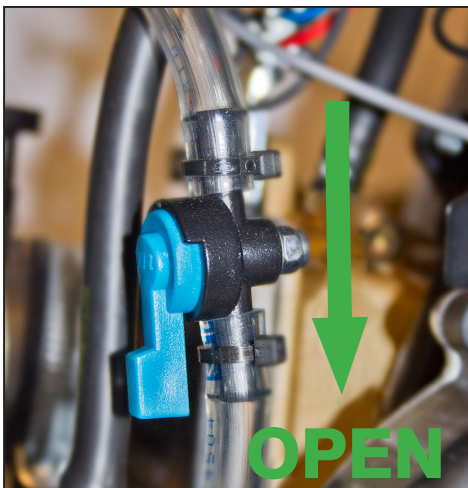
- El apriete será en **sentido horario** para los motores hasta el número de serie 1689.
- El apriete será en **sentido antihorario** para los motores a partir del número de serie 1690.



NO USAR OTRO TIPO DE LLAVE PARA NO DAÑAR LA TUERCA CENTRAL Y PODER APRETAR CON FUERZA.

3 GRIFO DE PASO DE GASOLINA

SOLO EN LOS CARBURADORES POLINI PWK (THOR80 / 200 / 250)



CERRAR EN CASO DE TRANSPORTAR EL PARAMOTOR TUMBADO

4 SENSOR DE TEMPERATURA DEL AGUA DEL RADIADOR



Si su paramotor viene con la opción del sensor de temperatura del agua del radiador, tendrá que unir los dos conectores entre sí que aparecen en la imagen.

5 TECNICA DE ARRANQUE CON FLASH STARTER.

Estos arranque son algo más frágiles que los convencionales si no se usan correctamente. El tirón en seco está absolutamente prohibido y el movimiento es sólo un estiramiento del brazo que hay que realizar en dos tiempos.

Tirar suavemente de la cuerda hasta llevar el pistón a su punto de compresión, dejar volver la cuerda hacia atrás y enseguida tirar de la cuerda desenrollándola lo máximo posible. Puede ser necesario repetir esos dos movimiento varias veces hasta que arranque el motor.



Ver manual Polini Thor 250

Para tener información sobre el rodaje del motor, combustible recomendado, aceite reductora, mantenimiento, garantía, etc.